

# Plantas resistentes al incendio

## ¿Que es lo mas importante?

Plantas bien cultivadas con bastante espacio por la casa para protegerla de incendios y sus efectos.

- Las plantas agarran brasas y las dejan morir.
- Los raíces de las plantas ayudan contra erosión después de la salida de un incendio.
- No limpie todas las plantas porque permite que crezcan hierbas anuales que queman fácilmente.

## ¿Como parecen las plantas resistente a incendio?

Aunque todas las plantas pueden quemar, las plantas resistente:

- Guarden agua en los tallos y las hojas (como suculentos).
- Guarden humedad con un poquito de agua.
- Crecen raíces hondos para recibir agua y limitar erosión.
- Producir poco material muerto o basura.
- Crecen lentamente y no necesitan mucho atención.
- Crecer abierto y suelto con poca vegetación total.
- Contienen muy pocas resinas o aceites volátiles.

**Recuerde: El espaciamiento, la poda y el riego son al menos tan importantes como la elección de la planta.**



### Los recursos:

Cal Fire information and brochures: [www.readyforwildfire.org](http://www.readyforwildfire.org)  
Sandra Adams, Ken Levine, Janet Melbourne, Marti Rutherford  
San Luis Obispo Botanical Garden ([www.slobg.org](http://www.slobg.org)).

Spanish translation: Judy Cardwell

Ron Kindig: Brochure April 2023



El jardín botánico  
de San Luis Obispo

## JARDÍN SEGURO DE INCENDIOS



# Una lista básica de plantas resistentes

La mayoría de estas plantas están aquí en nuestro jardín and fueron cultivadas por aquí. Si no puede encontrarlas fácilmente, puede escoger una planta del mismo genero ( la primer parte del nombre botánico; p. ej. *Aeonium*).

## *Aeonium arboreum*

**Common names:** (No common names known.)

**Size:** 2 to 3 ft. high

## *Aeonium cyclops*

**Common names:** giant red aeonium

**Size:** 4-5 ft. high, 3-4 ft. wide

## *Aloe brevifolia*

**Common names:** kleinalwyn

**Size:** Spreading clumps to 3 in. high and 3 to 12 in. wide

## *Aloe ferox*

**Common names:** Cape aloe, bitter aloe

**Size:** 6-10' high when mature.

## *Aloe nobilis*

**Common names:** golden toothed aloe

**Size:** 1 to 2 ft. high and wide

## *Aloe striata*

**Common names:** coral aloe

**Size:** To 3 ft. high, 2 ft. wide

## *Anigozanthos 'Bush Tango'*

**Common names:** orange kangaroo paw

**Size:** 2 to 3 ft. high and wide

## *Arctostaphylos densiflora 'Howard McMinn'*

**Common names:** sonoma manzanita

**Size:** 6 ft. high, 7-14 ft. wide.

## *Aristida purpurea var. purpurea*

**Common names:** purple three awn grass

**Size:** 12 to 18 in. high, 4 in. wide

## *Carex praegracilis*

**Common names:** California field sedge

**Size:** Less than 1 ft. high, spreading

## *Ceanothus gloriosus 'Gualala'*

**Common names:** California lilac

**Size:** 8 to 12 in. high; 6 to 8 ft. wide

## *Ceanothus impressus 'Vandenberg'*

**Common names:** Santa Barbara ceanothus

**Size:** 3-5 ft. high; 4-6 ft. wide

## *Chondropetalum tectorum*

**Common names:** thatching reed, small Cape rush

**Size:** 5 ft. high and 6 ft. wide.

## *Cistanthe grandiflora (Calandrinia spectabilis)*

**Common names:** rock purslane

**Size:** 2 ft. high and wide; flower stalks to 3 ft.

## *Cistus salvifolius 'Prostratus'*

**Common names:** sageleaf rockrose

**Size:** 1 to 2 ft. high, 4 to 6 ft. wide

## *Crassula capitella 'Campfire'*

**Common names:** campfire crassula

**Size:** To 6 in. high; to 3 ft wide

## *Crassula muscosa (Iycopodioides)*

**Common names:** watch chain

**Size:** 6 to 12 in. high, 1 to 2 ft. wide

## *Crassula ovata*

**Common names:** jade plant

**Size:** To 10 ft. high, 5 ft. wide

## *Crassula perfoliata var. falcata*

**Common names:** airplane plant

**Size:** 4 ft. high; 4-5 ft. wide.

## *Dietes grandiflora*

**Common names:** fortnight lily

**Size:** 3 to 4 ft. high, 2 to 3 ft. wide

## *Dudleya pulverulenta*

**Common names:** chalk lettuce

**Size:** Leaves 1 ft. high and wide, blooms 2-3 ft.

## *Erigeron glaucus 'Sea Breeze'*

**Common names:** beach aster, seaside daisy

**Size:** To 1 ft. high, 2 ft. wide

## *Euphorbia flanaganii*

**Common names:** (No common names known.)

**Size:** About 7 in. high; speading to 14 in.

## *Hellanthenum 'Cheviot'*

**Common names:** peach sunrose

**Size:** 6 to 8 in. high, 2 to 3 ft. wide

## *Lampranthus aurantiacus*

**Common names:** ice plant

**Size:** 10 to 15 in. high; 15 to 18 in. wide.

## *Lavandula x Intermedia 'Provence'*

**Common names:** provence French lavender

**Size:** 2 ft. high and wide

## *Leymus condensatus 'Canyon Prince'*

**Common names:** canyon prince wild rye

**Size:** 2 to 3 ft. high (to 5 ft. with regular water), spreading

## *Osteospermum 'Purple Shades'*

**Common names:** (No common names found.)

**Size:** 8 to 14 in. high and wide

## *Phlomis fruticosa 'Grande Verde'*

**Common names:** Jerusalem sage

**Size:** 4 to 5 ft. high, 3 to 4 ft. wide

## *Quercus agrifolia*

**Common names:** California live oak

**Size:** 30-60' high and wide; prune to control.

## *Salvia clevelandii 'Allen Chickering'*

**Common names:** Cleveland sage, California blue sage

**Size:** To 4-5 ft. tall, 4-8 ft. wide

## *Senecio mandraliscae*

**Common names:** kleinia

**Size:** To 2 ft. high, 3 ft. wide

## *Senecio serpens*

**Common names:** blue chalksticks

**Size:** 6 in. high, 1 ft. wide.

## *Sisyrinchium bellum*

**Common names:** California blue-eyed grass

**Size:** 12-18 in. high, 2 ft. wide.

# El espacio defensible

## ¿Que es lo mas importante?

La ley del estado de California requiere un mínimo de 100 pies de espacio defensible por las casas en áreas de peligro de incendio. Este modelo divide ese espacio en tres zonas:

**Zona 0** existe adentro de 5 pies de la casa y es la mas importante para salvar la casa.

**Zona 1** existe de 5 hasta 30 pies de la casa y tiene paisaje resistente al incendio.

**Zona 2** existe de 30 hasta 100 pies de la casa y atrasa el fuego y mantiene las llamas mas chicas y en la tierra.

### Las tres zonas

*¡No se olvide! Aumente la distancia en tierra pendiente.*

#### Zona 0 de 0 hasta 5 pies de la casa

- Quite toda la materia inflamable. Incluye mantillo que puede atrapar ascuas volantes y pueden arder sin llama por días antes de crear un incendio de la casa.
- Quite las plantas y ramas muertas, hojas secas y agujas de pino. Además limpie cubiertas y los canalones.
- Use solamente plantas verdes y sanas que reciben agua de vez en cuando y que son muy resistente al incendio.
- Use paisaje duro, grava, ladrillos o concreto.

- Limite el uso de materia inflamable en las cubiertas, incluye muebles.
- Traslade leña y madera a Zona 2.

#### Zona 1 de 5 hasta 30 pies de la casa

- Quite todas las plantas muertas, zacate, y hierbas malas.
- Deje espacio de 10 pies o mas entre los doseles del bosque, 10 pies entre los doseles y la casa y cortados hasta 6 pies de la tierra.
- Quite o corte plantas inflamables cerca de ventanas.
- Quite todo que pueda encenderse de las cubiertas y abajo de esas.
- En vez de áreas de mantillo, use piedras, arena, ladrillos o pavimento que permite penetración de agua.
- Deje espacio entre plantas y estructuras inflamables como casitas, cosas de jugar y leña.



#### Zona 2 de 30 hasta 100 pies de la casa

- Corte céspedes secos a 4 pulgadas de altura.
- Quite ramas, agujas, conos, hierbas mala, hojas y basura.
- Debe usar plantas resistente al incendio, bajo de tamaño. Eche agua de vez en cuando para mantener la humedad, y cortelas para dejarlas menos inflamables.
- Deje espacio bastante entre los arbustos y los arboles para evitar una escalera a los doseles del bosque.
- Separe los arbustos a dos veces por su altura, aun mas en tierra pendiente.

***Si hay veredas entre las plantas y nada combustible, los bomberos pueden mover con cuidado y tener una chanza buena de salvar su casa.***

# La casa segura de incendio

## ¿Que es lo mas importante?

*¡Las brasas de un incendio forestal pueden viajar una milla!*

- Evite construcción que puede atrapar brasas.
- Construya aparte de cuevas.
- Use materias resistente a incendio.
- No use cercas y cubiertas de madera.
- Haga una zona de 5 pies por la casa usando plantas resistentes, piedras pero no mantillo.
- Aprenda las reglas del cuerpo de bomberos y departamentos de edificios en áreas de peligro de incendio.

### Techo

- Clase A resistente al fuego: compuesto, metal, o teja.
- Cierre cualquier espacio en donde brasas puedan quedar.
- Quite hojas y basura del techo y los canalones.
- Mantenga 10 pies de espacio entre el techo y los arboles.

### Los aleros

- Encierre los aleros para bajar calor.
- Cierre los espacios mas de 1/8 pulgada con masilla.

### Las ventanas

- Use ventanas de panales doble con uno vidrio templado.
- No use vidrios de vinilo porque pueden fundir y permitir que entran brasas.

### Las cubiertas

- Use materias resistente al incendio.
- Encierre los espacios debajo de la cubierta con materias resistentes al incendio or con tela metálica de 1/8 pulgada.
- Si la cubierta no esta encerrada, quite todas las cosas combustibles.

### Cosas combustibles

- Mantenga los patios, las cubiertas y todo el espacio dentro de 30 pies de la casa libre de canastas, muebles de madera, lona, agujas de pino y basura.

### Paredes exteriores

- Use estuco, ladrillo, tabla de cemento o otro materia aprobado.

### Chimenea

- Use tapa de tela metálica de 1/2 pulgada.

### Zona de 5 pies

- Solamente materias que no son combustibles.

### Aberturas

- Cubra con tela metálica de 1/8 pulgada o mas pequeño.
- Inspecte las aberturas para agujeros o daño.
- Materias combustibles no deben estar cerca de las aberturas.

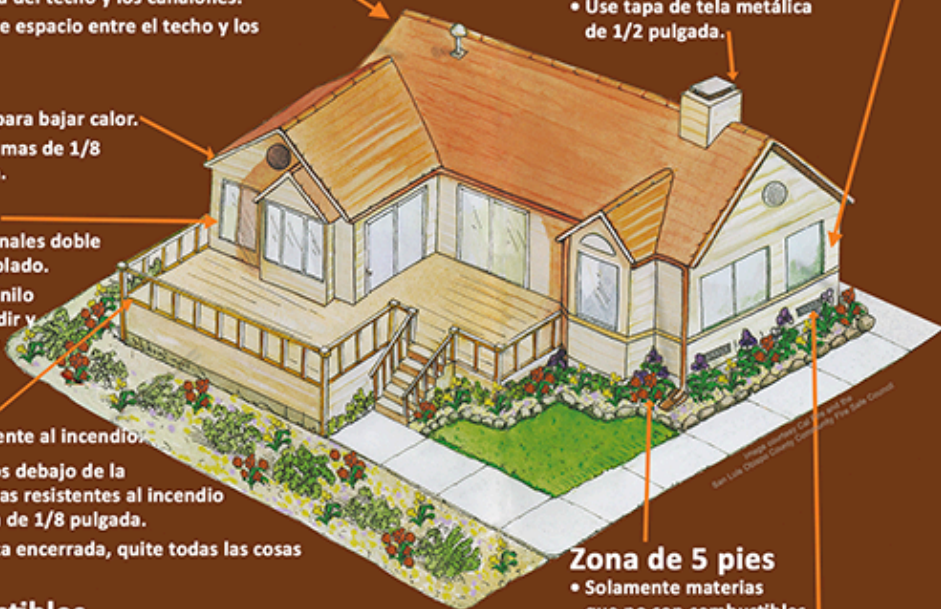


Image courtesy of the U.S. Forest Service  
San Luis Obispo County California Fire Safe Council